



۱- توصیف نمونه

۲- تسهیلات بهداشتی و رفاهی خانوار

۳- شاخص‌های اجتماعی و بهداشتی جمعیت

۴- شاخص‌های باروری و زایمان زنان

۵- شاخص‌های تنظیم خانواده و پیشگیری از بارداری

۶- شاخص‌های اجتماعی و بهداشتی کودکان

۷- تأثیرپذیری شاخص‌ها از یکدیگر

۸- کیفیت داده‌ها، مقایسه آن با ...

۸- کیفیت داده‌ها:

یکی از عناصر مهم مؤثر بر نتایج هر تحقیق، کیفیت داده‌های حاصل از آن است.

کیفیت داده‌های یک تحقیق به

◆ طراحی پرسشنامه

◆ یکسانی تعاریف به کار رفته در مجموعه تحقیق و در تمام مراحل آن

◆ منابع جمع آوری داده‌ها

◆ عملیات اجرایی به خصوص یکسان بودن آموزش‌های جاری شده و

توانمندی پرسشگران

◆ یکسانی ثبت و گزارش داده‌ها

◆ نرم‌افزار طراحی شده برای ورود اطلاعات به رایانه و کنترل ورود داده در

حین ورود و پس از آن

◆ تجزیه و تحلیل و برنامه طراحی شده برای آن

◆

بستگی دارد.

هر چند در اغلب مراحل این تحقیق، سایر سازمان‌های دست اندرکار نیز حضور داشتند و به عنوان ناظر و همکار خارج بخش کیفیت مراحل انجام تحقیق را مورد بررسی و در صورت لزوم مورد بازبینی قرار داده‌اند، ولی آنچه از نظر علمی دقت ارقام به دست آمده را تأیید می‌کند، همخوانی درونی اعداد به دست آمده و همخوانی نسبت‌ها و میزان‌های محاسبه شده با تحقیقات مشابه و یا با سرشماری عمومی نفوس و مسکن است. شرط انجام چنین مقایسه‌ای استفاده از تعاریف یکسان است. چون در این مطالعه تعاریف و چارچوبه آماری مرکز آمار ایران مورد استناد قرار گرفته است، نتایج بدست آمده با سرشماری عمومی نفوس و مسکن (سال ۱۳۷۵) و سپس با طرح «ارزشیابی رشد جمعیت (ارج - سال ۱۳۷۸)» و مطالعه «میزان‌های باروری و مرگ سال ۱۳۷۵» مرکز آمار ایران مقایسه می‌شود.

◆ شاخص‌هایی که با سرشماری عمومی نفوس و مسکن مقایسه شده است، عبارتند از:

◆ نسبت‌های ترکیب سنی و جنسی در جمعیت مورد مطالعه (جدول ۸-۱)

◆ نسبت‌های خانوارها در اندازه‌های مختلف (جدول ۸-۵)

◆ شاخص‌هایی که با طرح ارزشیابی رشد جمعیت (ارج) و مطالعه میزان‌های باروری و مرگ مقایسه شده است، عبارتند از:

◆ میزان‌های اختصاصی سنی مرگ (جدول ۸-۴)

◆ شاخص‌هایی موارد قابل مقایسه نداشته‌اند و همخوانی درونی آنها از نقطه نظر ترجیح سنی مورد بررسی قرار گرفته‌اند عبارتند از:

◆ نسبت ترکیب سنی تکماه در کودکان زیر ۵ سال (جدول ۸-۲)

◆ نسبت ترکیب سنی تکسال در زنان ۱۰ تا ۴۹ ساله همسر دار (جدول ۸-۳)

◆ نسبت‌های ترکیب سنی با طرح ارج و مطالعه باروری و مرگ هم مقایسه شده است که به علت محدودیت صفحات در جدول ۸-۱ نیامده است و فقط در نمودار ۸-۱ آمده است.

جدول ۱-۸) تعداد افراد عضو خانوارهای مصاحبه شده؛ برحسب سن و جنس و همچنین ترکیب سنی و جنسی آنها و مقایسه آن با سرشماری نفوس و مسکن سال ۱۳۷۵

| سرشماری عمومی نفوس ۱۳۷۵ | | | نسبت‌های وزن داده شده (DHS) | | | نسبت‌های وزن داده نشده (DHS) | | | تعداد (DHS) | | | سن | سرشماری عمومی نفوس ۱۳۷۵ | | | نسبت‌های وزن داده شده (DHS) | | | نسبت‌های وزن داده نشده (DHS) | | | تعداد (DHS) | | | سن |
|-------------------------|------|------|-----------------------------|------|------|------------------------------|------|------|-------------|------|------|-----|-------------------------|------|------|-----------------------------|------|------|------------------------------|------|------|--------------|------|------|-----|
| نسبت | مونث | مذکر | نسبت | مونث | مذکر | نسبت | مونث | مذکر | نسبت | مونث | مذکر | سال | نسبت | مونث | مذکر | نسبت | مونث | مذکر | نسبت | مونث | مذکر | نسبت جنس شده | مونث | مذکر | سال |
| ۱۰۳/۸ | ۱/۳ | ۱/۳ | ۱۰۰/۹ | ۱/۳ | ۱/۲ | ۹۷/۶ | ۱/۲ | ۱/۱ | ۳ | ۳۱۳۵ | ۳۰۵۹ | ۳۳ | ۱۰۵/۸ | ۱/۷ | ۱/۷ | ۱۰۴/۸ | ۱/۶ | ۱/۶ | ۱۰۶/۴ | ۱/۶ | ۱/۷ | ۵ | ۴۳۷۷ | ۴۶۵۸ | ۰ |
| ۱۰۴/۳ | ۱/۳ | ۱/۳ | ۹۱/۲ | ۱/۴ | ۱/۲ | ۹۲/۴ | ۱/۲ | ۱/۱ | ۲ | ۳۲۴۰ | ۲۹۹۵ | ۳۴ | ۱۰۶/۲ | ۱/۸ | ۱/۹ | ۱۰۴/۳ | ۱/۶ | ۱/۶ | ۱۰۳/۱ | ۱/۶ | ۱/۷ | ۹ | ۴۳۷۳ | ۴۵۰۹ | ۱ |
| ۱۰۴/۵ | ۱/۴ | ۱/۴ | ۹۸/۹ | ۱/۳ | ۱/۲ | ۱۰۰/۷ | ۱/۱ | ۱/۱ | ۱ | ۳۰۵۵ | ۳۰۷۵ | ۳۵ | ۱۰۵/۳ | ۲/۰ | ۲/۱ | ۱۱۰/۲ | ۱/۵ | ۱/۶ | ۱۰۵/۴ | ۱/۶ | ۱/۷ | ۶ | ۴۳۳۷ | ۴۵۷۰ | ۲ |
| ۱۰۲/۵ | ۱/۲ | ۱/۲ | ۱۰۴/۶ | ۱/۲ | ۱/۲ | ۱۰۱/۳ | ۱/۱ | ۱/۱ | ۱ | ۲۹۷۵ | ۳۰۱۴ | ۳۶ | ۱۰۵/۲ | ۲/۲ | ۲/۳ | ۱۰۰/۳ | ۱/۶ | ۱/۶ | ۱۰۲/۱ | ۱/۷ | ۱/۸ | ۸ | ۴۶۵۵ | ۴۷۵۳ | ۳ |
| ۱۰۳/۲ | ۱/۲ | ۱/۲ | ۱۰۲/۹ | ۱/۲ | ۱/۳ | ۱۰۱/۳ | ۱/۱ | ۱/۱ | ۱ | ۲۹۴۲ | ۲۹۸۱ | ۳۷ | ۱۰۵/۳ | ۲/۴ | ۲/۵ | ۱۰۵/۸ | ۱/۶ | ۱/۷ | ۱۰۴/۰ | ۱/۸ | ۱/۸ | ۵ | ۴۷۴۵ | ۴۹۳۷ | ۴ |
| ۱۰۴/۶ | ۱/۲ | ۱/۲ | ۱۰۰/۶ | ۱/۲ | ۱/۱ | ۱۰۰/۱ | ۱/۱ | ۱/۱ | ۵ | ۲۸۵۹ | ۲۸۶۱ | ۳۸ | ۱۰۴/۸ | ۲/۶ | ۲/۷ | ۹۹/۵ | ۱/۸ | ۱/۸ | ۱۰۵/۱ | ۱/۹ | ۲/۰ | ۶ | ۵۱۷۴ | ۵۴۳۶ | ۵ |
| ۱۰۳/۲ | ۱/۱ | ۱/۱ | ۱۰۴/۶ | ۱/۲ | ۱/۲ | ۱۰۰/۸ | ۱/۱ | ۱/۱ | ۵ | ۲۹۳۰ | ۲۹۵۳ | ۳۹ | ۱۰۴/۹ | ۲/۷ | ۲/۸ | ۱۰۳/۰ | ۲/۰ | ۲/۰ | ۱۰۶/۸ | ۲/۱ | ۲/۲ | ۱۲ | ۵۶۱۶ | ۵۹۹۸ | ۶ |
| ۱۰۵/۹ | ۱/۱ | ۱/۱ | ۱۰۴/۱ | ۱/۱ | ۱/۱ | ۱۰۳/۹ | ۱/۰ | ۱/۱ | ۴ | ۲۷۹۴ | ۲۹۰۳ | ۴۰ | ۱۰۴/۲ | ۲/۹ | ۲/۹ | ۱۰۷/۱ | ۲/۱ | ۲/۱ | ۱۰۵/۵ | ۲/۳ | ۲/۴ | ۵ | ۶۰۳۶ | ۶۳۶۸ | ۷ |
| ۱۰۶/۲ | ۱/۰ | ۱/۰ | ۱۰۱/۸ | ۱/۱ | ۱/۱ | ۹۸/۷ | ۱/۱ | ۱/۰ | ۴ | ۲۸۰۷ | ۲۷۷۰ | ۴۱ | ۱۰۴/۳ | ۲/۹ | ۲/۹ | ۱۰۱/۷ | ۲/۲ | ۲/۲ | ۱۰۳/۸ | ۲/۵ | ۲/۵ | ۷ | ۶۵۴۳ | ۶۷۸۹ | ۸ |
| ۱۰۳/۲ | ۰/۹ | ۰/۹ | ۹۸/۱ | ۱/۲ | ۱/۱ | ۱۰۱/۶ | ۱/۰ | ۱/۰ | ۱ | ۲۷۴۲ | ۲۷۸۵ | ۴۲ | ۱۰۲/۰ | ۳/۰ | ۲/۹ | ۱۰۵/۰ | ۲/۴ | ۲/۵ | ۱۰۳/۱ | ۲/۷ | ۲/۷ | ۸ | ۷۱۱۸ | ۷۳۳۸ | ۹ |
| ۱۰۱/۳ | ۰/۹ | ۰/۹ | ۹۶/۴ | ۱/۰ | ۰/۹ | ۹۷/۳ | ۰/۹ | ۰/۹ | ۲ | ۲۵۲۷ | ۲۴۵۸ | ۴۳ | ۱۰۳/۳ | ۳/۱ | ۳/۱ | ۱۰۶/۵ | ۲/۶ | ۲/۷ | ۱۰۶/۵ | ۲/۷ | ۲/۹ | ۶ | ۷۳۰۷ | ۷۷۸۴ | ۱۰ |
| ۱۰۰/۶ | ۰/۸ | ۰/۸ | ۱۰۴/۰ | ۱/۰ | ۱/۰ | ۱۰۲/۸ | ۰/۹ | ۰/۹ | ۰ | ۲۲۹۹ | ۲۳۶۴ | ۴۴ | ۱۰۳/۶ | ۳/۱ | ۳/۱ | ۱۰۴/۰ | ۲/۷ | ۲/۷ | ۱۰۳/۵ | ۲/۸ | ۲/۹ | ۷ | ۷۵۶۹ | ۷۸۳۷ | ۱۱ |
| ۹۸/۵ | ۰/۹ | ۰/۸ | ۱۰۶/۶ | ۱/۰ | ۱/۰ | ۱۰۰/۰ | ۰/۹ | ۰/۹ | ۳ | ۲۴۶۸ | ۲۴۶۷ | ۴۵ | ۱۰۳/۹ | ۳/۱ | ۳/۱ | ۱۰۴/۱ | ۲/۶ | ۲/۶ | ۱۰۱/۴ | ۲/۸ | ۲/۸ | ۴ | ۷۴۸۱ | ۷۵۸۳ | ۱۲ |
| ۹۵/۹ | ۰/۷ | ۰/۶ | ۱۰۰/۶ | ۰/۹ | ۰/۹ | ۹۲/۵ | ۰/۹ | ۰/۸ | ۱ | ۲۲۹۴ | ۲۱۲۱ | ۴۶ | ۱۰۳/۸ | ۲/۹ | ۲/۹ | ۱۰۵/۷ | ۲/۷ | ۲/۸ | ۱۰۲/۰ | ۲/۹ | ۲/۹ | ۳ | ۷۶۹۸ | ۷۸۵۵ | ۱۳ |
| ۹۷/۴ | ۰/۷ | ۰/۶ | ۱۰۴/۱ | ۰/۸ | ۰/۸ | ۹۸/۹ | ۰/۸ | ۰/۸ | ۱ | ۲۱۲۶ | ۲۱۰۲ | ۴۷ | ۱۰۳/۹ | ۲/۸ | ۲/۸ | ۱۰۷/۷ | ۲/۹ | ۳/۰ | ۱۰۲/۶ | ۳/۰ | ۳/۰ | ۶ | ۷۹۶۷ | ۸۱۵۴ | ۱۴ |
| ۹۵/۴ | ۰/۶ | ۰/۶ | ۱۱۴/۱ | ۰/۸ | ۰/۹ | ۱۰۱/۸ | ۰/۸ | ۰/۸ | ۲ | ۲۰۰۶ | ۲۰۴۳ | ۴۸ | ۱۰۴/۱ | ۲/۸ | ۲/۸ | ۱۰۵/۸ | ۲/۹ | ۳/۰ | ۱۰۰/۷ | ۳/۰ | ۳/۰ | ۳ | ۸۰۵۱ | ۸۱۰۶ | ۱۵ |
| ۹۶/۲ | ۰/۶ | ۰/۶ | ۱۱۳/۹ | ۰/۷ | ۰/۷ | ۱۰۰/۷ | ۰/۷ | ۰/۷ | ۳ | ۱۷۷۷ | ۱۷۹۰ | ۴۹ | ۱۰۳/۶ | ۲/۶ | ۲/۶ | ۱۰۰/۸ | ۳/۱ | ۳/۰ | ۱۰۰/۵ | ۳/۱ | ۳/۱ | ۱۱ | ۸۲۷۱ | ۸۳۱۴ | ۱۶ |
| ۹۴/۴ | ۰/۷ | ۰/۶ | ۸۶/۶ | ۰/۸ | ۰/۷ | ۸۱/۰ | ۰/۸ | ۰/۶ | ۱ | ۲۰۳۵ | ۱۶۴۹ | ۵۰ | ۱۰۲/۷ | ۲/۴ | ۲/۴ | ۱۰۸/۸ | ۲/۷ | ۲/۸ | ۱۰۳/۱ | ۲/۷ | ۲/۸ | ۶ | ۷۳۲۸ | ۷۵۵۳ | ۱۷ |
| ۹۹/۹ | ۰/۵ | ۰/۵ | ۹۵/۰ | ۰/۷ | ۰/۷ | ۸۶/۴ | ۰/۷ | ۰/۶ | ۲ | ۱۷۵۲ | ۱۵۱۳ | ۵۱ | ۱۰۰/۲ | ۲/۲ | ۲/۲ | ۱۰۰/۵ | ۲/۶ | ۲/۵ | ۱۰۲/۲ | ۲/۶ | ۲/۶ | ۹ | ۶۸۲۳ | ۶۹۷۴ | ۱۸ |
| ۱۰۴/۷ | ۰/۵ | ۰/۵ | ۹۸/۷ | ۰/۶ | ۰/۶ | ۸۶/۲ | ۰/۶ | ۰/۵ | ۲ | ۱۵۵۶ | ۱۳۴۱ | ۵۲ | ۹۳/۸ | ۲/۰ | ۱/۸ | ۸۵/۲ | ۲/۶ | ۲/۲ | ۷۹/۸ | ۲/۶ | ۲/۰ | ۹ | ۶۸۴۶ | ۵۴۶۳ | ۱۹ |
| ۱۰۴/۴ | ۰/۵ | ۰/۵ | ۸۱/۰ | ۰/۷ | ۰/۵ | ۸۱/۹ | ۰/۶ | ۰/۵ | ۱ | ۱۵۱۵ | ۱۲۴۱ | ۵۳ | ۹۰/۹ | ۲/۰ | ۱/۸ | ۸۳/۴ | ۲/۴ | ۲/۰ | ۷۹/۶ | ۲/۴ | ۱/۹ | ۱۰ | ۶۳۲۰ | ۵۰۳۲ | ۲۰ |
| ۱۰۴/۹ | ۰/۴ | ۰/۴ | ۸۴/۳ | ۰/۶ | ۰/۵ | ۸۶/۶ | ۰/۵ | ۰/۵ | ۱ | ۱۴۳۹ | ۱۲۴۶ | ۵۴ | ۹۶/۰ | ۱/۸ | ۱/۷ | ۹۹/۲ | ۲/۱ | ۲/۱ | ۹۴/۵ | ۲/۲ | ۲/۰ | ۴ | ۵۸۰۵ | ۵۴۸۴ | ۲۱ |
| ۹۹/۴ | ۰/۵ | ۰/۵ | ۹۷/۴ | ۰/۶ | ۰/۵ | ۹۰/۱ | ۰/۵ | ۰/۵ | ۴ | ۱۳۹۸ | ۱۲۶۰ | ۵۵ | ۹۷/۶ | ۱/۸ | ۱/۷ | ۱۰۲/۹ | ۱/۹ | ۱/۹ | ۹۷/۹ | ۲/۰ | ۱/۹ | ۸ | ۵۲۴۰ | ۵۱۳۲ | ۲۲ |
| ۱۰۹/۶ | ۰/۴ | ۰/۵ | ۱۱۴/۱ | ۰/۵ | ۰/۵ | ۹۵/۸ | ۰/۵ | ۰/۴ | ۰ | ۱۲۵۰ | ۱۱۹۸ | ۵۶ | ۹۹/۴ | ۱/۷ | ۱/۷ | ۹۹/۷ | ۱/۹ | ۱/۸ | ۱۰۱/۹ | ۱/۹ | ۱/۹ | ۰ | ۵۰۰۹ | ۵۱۰۳ | ۲۳ |
| ۱۱۱/۴ | ۰/۴ | ۰/۴ | ۱۰۰/۵ | ۰/۵ | ۰/۴ | ۹۳/۲ | ۰/۴ | ۰/۴ | ۲ | ۱۱۴۸ | ۱۰۷۰ | ۵۷ | ۱۰۰/۵ | ۱/۶ | ۱/۶ | ۱۰۸/۹ | ۱/۸ | ۱/۹ | ۱۰۵/۲ | ۱/۸ | ۱/۸ | ۵ | ۴۶۷۱ | ۴۹۱۵ | ۲۴ |
| ۱۱۳/۱ | ۰/۴ | ۰/۵ | ۱۱۰/۵ | ۰/۴ | ۰/۵ | ۹۵/۵ | ۰/۴ | ۰/۴ | ۱ | ۱۰۸۵ | ۱۰۳۶ | ۵۸ | ۱۰۱/۲ | ۱/۸ | ۱/۸ | ۱۰۵/۴ | ۱/۹ | ۱/۹ | ۱۰۲/۱ | ۱/۸ | ۱/۸ | ۵ | ۴۸۰۶ | ۴۹۰۹ | ۲۵ |
| ۱۲۰/۵ | ۰/۴ | ۰/۵ | ۱۱۱/۲ | ۰/۴ | ۰/۵ | ۹۷/۸ | ۰/۴ | ۰/۴ | ۱ | ۱۱۳۶ | ۱۱۱۱ | ۵۹ | ۱۰۱/۵ | ۱/۶ | ۱/۶ | ۱۰۳/۲ | ۱/۶ | ۱/۶ | ۱۰۳/۶ | ۱/۶ | ۱/۶ | ۹ | ۴۲۷۱ | ۴۲۲۶ | ۲۶ |
| ۱۱۶/۷ | ۰/۶ | ۰/۶ | ۱۱۶/۵ | ۰/۵ | ۰/۶ | ۹۹/۳ | ۰/۵ | ۰/۵ | ۱ | ۱۴۱۴ | ۱۴۰۴ | ۶۰ | ۱۰۱/۹ | ۱/۶ | ۱/۶ | ۱۰۶/۷ | ۱/۶ | ۱/۶ | ۱۰۷/۲ | ۱/۶ | ۱/۷ | ۵ | ۴۱۸۲ | ۴۴۸۲ | ۲۷ |
| ۱۲۱/۳ | ۰/۴ | ۰/۵ | ۱۳۶/۷ | ۰/۴ | ۰/۵ | ۱۱۸/۱ | ۰/۴ | ۰/۴ | ۴ | ۱۰۱۹ | ۱۲۰۳ | ۶۱ | ۱۰۰/۵ | ۱/۶ | ۱/۵ | ۱۱۴/۲ | ۱/۴ | ۱/۶ | ۱۰۹/۰ | ۱/۴ | ۱/۶ | ۷ | ۳۸۵۹ | ۴۲۰۸ | ۲۸ |
| ۱۱۹/۲ | ۰/۴ | ۰/۵ | ۱۳۸/۶ | ۰/۴ | ۰/۵ | ۱۱۰/۴ | ۰/۴ | ۰/۵ | ۰ | ۱۱۲۰ | ۱۲۳۷ | ۶۲ | ۹۹/۶ | ۱/۴ | ۱/۳ | ۱۰۳/۰ | ۱/۶ | ۱/۶ | ۹۸/۵ | ۱/۵ | ۱/۵ | ۵ | ۴۱۱۴ | ۴۰۵۲ | ۲۹ |
| ۱۲۰/۸ | ۰/۴ | ۰/۵ | ۱۱۷/۲ | ۰/۵ | ۰/۵ | ۱۱۰/۸ | ۰/۴ | ۰/۵ | ۰ | ۱۱۷۱ | ۱۲۹۸ | ۶۳ | ۱۰۰/۴ | ۱/۵ | ۱/۵ | ۱۱۲/۷ | ۱/۵ | ۱/۶ | ۱۰۴/۴ | ۱/۵ | ۱/۵ | ۴ | ۳۹۷۰ | ۴۱۴۶ | ۳۰ |
| ۱۲۱/۹ | ۰/۴ | ۰/۴ | ۱۲۶/۱ | ۰/۴ | ۰/۵ | ۱۲۴/۸ | ۰/۴ | ۰/۵ | ۱ | ۱۱۴۰ | ۱۴۲۳ | ۶۴ | ۱۰۰/۴ | ۱/۳ | ۱/۳ | ۱۰۱/۴ | ۱/۵ | ۱/۵ | ۱۰۰/۸ | ۱/۴ | ۱/۴ | ۵ | ۳۷۶۱ | ۳۷۹۲ | ۳۱ |
| ۱۱۱/۵ | ۰/۵ | ۰/۵ | ۱۲۷/۳ | ۰/۴ | ۰/۵ | ۱۱۶/۹ | ۰/۴ | ۰/۵ | ۴ | ۱۱۵۱ | ۱۳۴۶ | ۶۵ | ۱۰۳/۱ | ۱/۳ | ۱/۳ | ۱۰۱/۱ | ۱/۴ | ۱/۴ | ۹۷/۱ | ۱/۳ | ۱/۳ | ۱ | ۳۵۶۷ | ۳۴۶۳ | ۳۲ |

کیفیت داده‌ها، مقایسه آن با ...

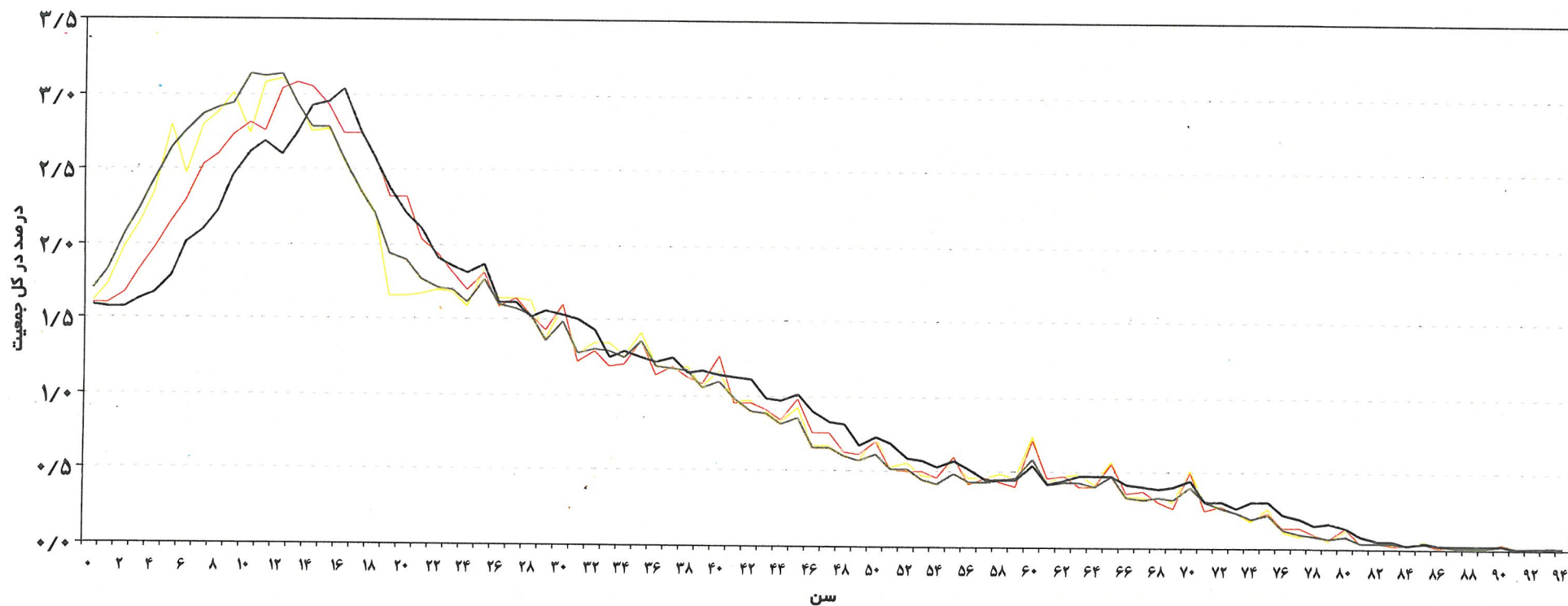
| سن سال | تعداد | | | نسبت‌های وزن داده نشده | | | نسبت‌های موزون شده | | | سرشماری عمومی نفوس ۱۳۷۵ | | |
|-------------|--------|--------|--------------|------------------------|-------|-----------|--------------------|-------|-----------|-------------------------|-------|-----------|
| | مذکر | مونث | جنس ثبت نشده | مذکر | مونث | نسبت جنسی | مذکر | مونث | نسبت جنسی | مذکر | مونث | نسبت جنسی |
| ۶۶ | ۱۲۳۹ | ۹۹۴ | ۱ | ۰/۵ | ۰/۴ | ۱۲۴/۶ | ۰/۵ | ۰/۴ | ۱۳۶/۲ | ۰/۴ | ۰/۳ | ۱۱۶/۲ |
| ۶۷ | ۱۱۶۷ | ۹۹۲ | ۴ | ۰/۴ | ۰/۴ | ۱۱۷/۶ | ۰/۴ | ۰/۴ | ۱۳۲/۷ | ۰/۴ | ۰/۳ | ۱۱۴/۰ |
| ۶۸ | ۱۲۰۰ | ۹۴۲ | ۳ | ۰/۴ | ۰/۴ | ۱۲۷/۴ | ۰/۴ | ۰/۴ | ۱۳۳/۱ | ۰/۴ | ۰/۳ | ۱۱۵/۴ |
| ۶۹ | ۱۱۳۳ | ۱۰۲۳ | ۲ | ۰/۴ | ۰/۴ | ۱۱۰/۸ | ۰/۴ | ۰/۴ | ۱۰۶/۷ | ۰/۴ | ۰/۳ | ۱۲۳/۴ |
| ۷۰ | ۱۲۲۰ | ۱۲۰۸ | ۲ | ۰/۵ | ۰/۵ | ۱۰۱/۰ | ۰/۵ | ۰/۴ | ۱۰۸/۷ | ۰/۵ | ۰/۴ | ۱۱۵/۱ |
| ۷۱ | ۹۱۳ | ۸۰۴ | ۰ | ۰/۳ | ۰/۳ | ۱۱۳/۶ | ۰/۳ | ۰/۳ | ۱۵۸/۰ | ۰/۳ | ۰/۳ | ۱۲۷/۰ |
| ۷۲ | ۹۱۸ | ۷۷۵ | ۰ | ۰/۳ | ۰/۳ | ۱۱۸/۵ | ۰/۳ | ۰/۳ | ۱۱۸/۷ | ۰/۳ | ۰/۳ | ۱۲۴/۰ |
| ۷۳ | ۸۴۵ | ۶۷۴ | ۳ | ۰/۳ | ۰/۳ | ۱۲۵/۴ | ۰/۳ | ۰/۳ | ۱۲۶/۲ | ۰/۳ | ۰/۳ | ۱۲۱/۱ |
| ۷۴ | ۸۹۵ | ۶۷۳ | ۲ | ۰/۳ | ۰/۳ | ۱۳۳/۰ | ۰/۳ | ۰/۳ | ۱۲۸/۵ | ۰/۳ | ۰/۲ | ۱۱۸/۳ |
| ۷۵ | ۸۶۵ | ۷۱۰ | ۲ | ۰/۳ | ۰/۳ | ۱۲۱/۸ | ۰/۳ | ۰/۳ | ۱۲۸/۹ | ۰/۳ | ۰/۲ | ۱۱۱/۱ |
| ۷۶ | ۶۳۶ | ۵۲۷ | ۲ | ۰/۲ | ۰/۲ | ۱۲۰/۷ | ۰/۲ | ۰/۲ | ۱۳۵/۷ | ۰/۲ | ۰/۱ | ۱۱۳/۱ |
| ۷۷ | ۶۰۴ | ۴۹۷ | ۰ | ۰/۲ | ۰/۲ | ۱۲۱/۵ | ۰/۲ | ۰/۲ | ۱۳۲/۳ | ۰/۲ | ۰/۱ | ۱۱۲/۹ |
| ۷۸ | ۴۹۶ | ۴۴۶ | ۲ | ۰/۲ | ۰/۲ | ۱۱۱/۲ | ۰/۲ | ۰/۲ | ۱۱۹/۷ | ۰/۲ | ۰/۱ | ۱۱۷/۶ |
| ۷۹ | ۴۶۲ | ۳۸۹ | ۲ | ۰/۲ | ۰/۲ | ۱۱۸/۸ | ۰/۱ | ۰/۲ | ۱۳۴/۷ | ۰/۱ | ۰/۱ | ۱۱۰/۷ |
| ۸۰ | ۳۸۸ | ۳۵۲ | ۰ | ۰/۱ | ۰/۱ | ۱۱۰/۲ | ۰/۱ | ۰/۱ | ۱۲۷/۹ | ۰/۱ | ۰/۱ | ۹۸/۴ |
| ۸۱ | ۲۱۴ | ۲۰۱ | ۰ | ۰/۱ | ۰/۱ | ۱۰۶/۵ | ۰/۱ | ۰/۱ | ۱۰۱/۲ | ۰/۱ | ۰/۰ | ۱۱۴/۹ |
| ۸۲ | ۱۷۲ | ۱۴۸ | ۰ | ۰/۱ | ۰/۱ | ۱۱۶/۲ | ۰/۱ | ۰/۱ | ۱۱۶/۹ | ۰/۱ | ۰/۰ | ۱۰۸/۶ |
| ۸۳ | ۱۳۵ | ۱۳۰ | ۰ | ۰/۱ | ۰/۰ | ۱۰۳/۸ | ۰/۰ | ۰/۱ | ۹۹/۸ | ۰/۰ | ۰/۰ | ۱۰۲/۲ |
| ۸۴ | ۱۲۹ | ۹۵ | ۰ | ۰/۰ | ۰/۰ | ۱۳۵/۸ | ۰/۰ | ۰/۰ | ۹۴/۹ | ۰/۰ | ۰/۰ | ۸۹/۳ |
| ۸۵ | ۱۲۰ | ۱۱۳ | ۰ | ۰/۰ | ۰/۰ | ۱۰۶/۲ | ۰/۰ | ۰/۰ | ۸۹/۵ | ۰/۰ | ۰/۰ | ۷۲/۸ |
| ۸۶ | ۸۰ | ۷۰ | ۰ | ۰/۰ | ۰/۰ | ۱۱۴/۳ | ۰/۰ | ۰/۰ | ۳۱/۳ | ۰/۰ | ۰/۰ | ۸۷/۷ |
| ۸۷ | ۷۷ | ۶۴ | ۰ | ۰/۰ | ۰/۰ | ۱۲۰/۳ | ۰/۰ | ۰/۰ | ۴۸/۵ | ۰/۰ | ۰/۰ | ۹۳/۸ |
| ۸۸ | ۵۶ | ۷۹ | ۰ | ۰/۰ | ۰/۰ | ۷۰/۹ | ۰/۰ | ۰/۰ | ۷۰/۳ | ۰/۰ | ۰/۰ | ۹۴/۳ |
| ۸۹ | ۵۶ | ۸۸ | ۰ | ۰/۰ | ۰/۰ | ۶۳/۶ | ۰/۰ | ۰/۰ | ۳۱/۷ | ۰/۰ | ۰/۰ | ۱۰۱/۹ |
| ۹۰ | ۵۵ | ۸۱ | ۰ | ۰/۰ | ۰/۰ | ۶۷/۹ | ۰/۰ | ۰/۰ | ۴۷/۱ | ۰/۰ | ۰/۰ | ۹۳/۳ |
| ۹۱ | ۲۴ | ۲۰ | ۰ | ۰/۰ | ۰/۰ | ۱۲۰/۰ | ۰/۰ | ۰/۰ | ۲/۹ | ۰/۰ | ۰/۰ | ۱۲۳/۱ |
| ۹۲ | ۲۷ | ۲۶ | ۰ | ۰/۰ | ۰/۰ | ۱۰۳/۸ | ۰/۰ | ۰/۰ | ۱۳/۴ | ۰/۰ | ۰/۰ | ۴۱/۰ |
| ۹۳ | ۲۳ | ۲۸ | ۰ | ۰/۰ | ۰/۰ | ۸۲/۱ | ۰/۰ | ۰/۰ | ۳/۴ | ۰/۰ | ۰/۰ | ۶۱/۱ |
| ۹۴ | ۳۵ | ۳۳ | ۰ | ۰/۰ | ۰/۰ | ۱۰۶/۱ | ۰/۰ | ۰/۰ | ۱۲/۵ | ۰/۰ | ۰/۰ | ۷۷/۴ |
| <۹۵ | ۲۰۲ | ۲۷۸ | ۰ | ۰/۱ | ۰/۱ | ۷۲/۷ | ۰/۱ | ۰/۱ | ۱۲۲/۱ | ۰/۱ | ۰/۱ | ۹۸/۸ |
| جمع سنین | ۲۶۹۸۲۶ | ۲۶۶۶۳۵ | ۲۹۲ | ۱۰۰/۰ | ۱۰۰/۰ | ۱۰۱/۲ | ۱۰۰/۰ | ۱۰۰/۰ | ۱۰۱/۹ | ۱۰۰/۰ | ۱۰۰/۰ | ۱۰۳/۳ |
| سن نفر نشده | ۸۸ | ۷۵ | ۱۹۲ | ۰/۰ | ۰/۰ | | | | | | | ۱۴۰/۱ |

جمع کل سنین در DHS به همراه افرادی که سن آنها یا جنس آنها ثبت نشده برابر ۵۳۷۱۰۸ نفر است و در سرشماری ۶۰۰۵۵۴۸۸ نفر بود.

مقایسه ترکیب سنی و جنسی مطالعه DHS نشان می‌دهد که:

- با وجود فاصله زمانی چهار ساله بین سرشماری عمومی با مطالعه مذکور و کاهش نسبت سنین یک تا پنج سال به علت کاهش مستمر میزان باروری، در بقیه گروه‌های سنی همخوانی داده‌های سنی با سرشماری کاملاً وجود دارد.
- با وجود اینکه حجم نمونه بین سه مطالعه DHS، «ارج» و «باروری و مرگ» تقریباً یکسان بوده، ترجیح سنی در DHS بسیار کمتر از دو مطالعه مذکور بوده است.
- حتی در مواردی ترجیح سنی این مطالعه از سرشماری عمومی بخصوص در سنین بالا کمتر است.

نمودار ۱-۸) مقایسه ترکیب سنی DHS با سرشماری ۷۵، طرح «ارج» ۷۸ و طرح باروری و مرگ ۷۵ مرکز آمار ایران



- طرح DHS وزارت بهداشت - ۷۹
- سرشماری مرکز آمار - ۷۵
- طرح ارج مرکز آمار - ۷۸
- طرح باروری و مرگ مرکز آمار - ۷۵

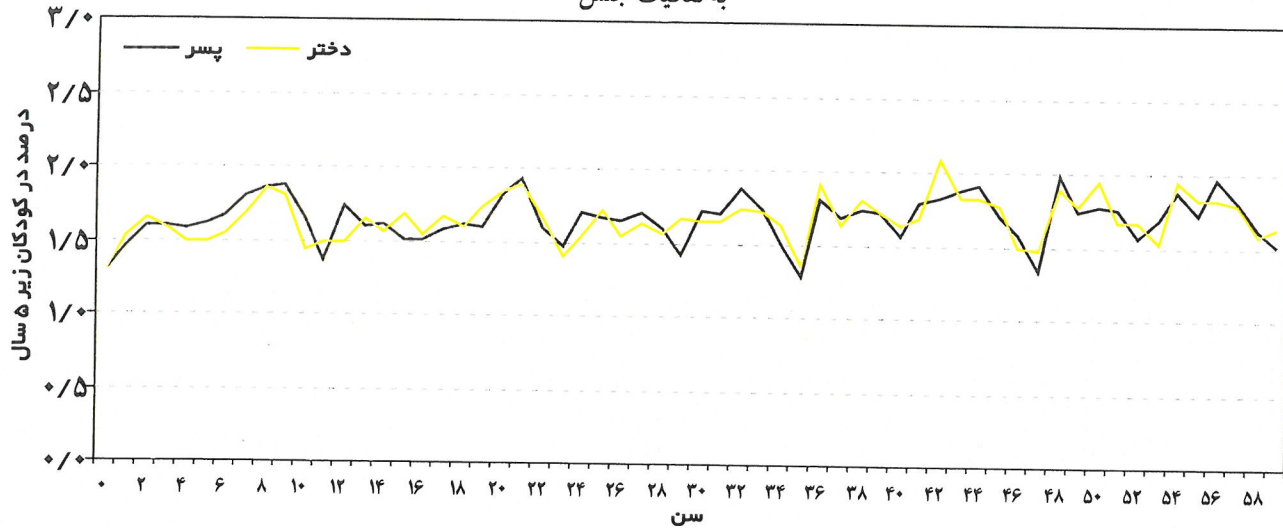
جدول ۲-۸) تعداد کودکان زیر پنج سال مصاحبه شده؛ برحسب سن (تک ماه) و جنس و همجنین ترکیب سنی و جنسی آنها

| سن سال | تعداد | | | نسبت‌های موزون نشده | | | سن سال | تعداد | | | نسبت‌های موزون نشده | | | سن سال |
|--------|-------|------|-----------|---------------------|------|-----------|--------|-------|-------|-----------|---------------------|------|-----------|--------|
| | مذکر | مونث | مرد و جنس | مذکر | مونث | مرد و جنس | | مذکر | مونث | مرد و جنس | مذکر | مونث | مرد و جنس | |
| ۰ | ۲۹۷ | ۲۹۰ | ۵۸۷ | ۱/۳ | ۱/۳ | ۱/۳ | ۳۱ | ۳۹۳ | ۳۶۹ | ۷۶۲ | ۱/۳ | ۱/۳ | ۱/۳ | ۰ |
| ۱ | ۳۳۴ | ۳۴۲ | ۶۷۶ | ۱/۵ | ۱/۵ | ۱/۵ | ۳۲ | ۴۳۴ | ۳۸۸ | ۸۲۲ | ۱/۵ | ۱/۵ | ۱/۵ | ۱ |
| ۲ | ۳۶۸ | ۳۶۶ | ۷۳۴ | ۱/۶ | ۱/۶ | ۱/۶ | ۳۳ | ۳۹۹ | ۳۸۴ | ۷۸۳ | ۱/۶ | ۱/۶ | ۱/۶ | ۲ |
| ۳ | ۳۶۷ | ۳۵۰ | ۷۱۷ | ۱/۶ | ۱/۶ | ۱/۶ | ۳۴ | ۳۴۹ | ۳۶۲ | ۷۱۱ | ۱/۶ | ۱/۶ | ۱/۶ | ۳ |
| ۴ | ۳۶۵ | ۳۳۲ | ۶۹۷ | ۱/۶ | ۱/۵ | ۱/۵ | ۳۵ | ۲۹۵ | ۳۰۳ | ۵۹۸ | ۱/۵ | ۱/۵ | ۱/۶ | ۴ |
| ۵ | ۳۷۳ | ۳۳۳ | ۷۰۶ | ۱/۶ | ۱/۵ | ۱/۶ | ۳۶ | ۴۱۵ | ۴۲۶ | ۸۴۱ | ۱/۶ | ۱/۵ | ۱/۶ | ۵ |
| ۶ | ۳۸۴ | ۳۴۶ | ۷۳۰ | ۱/۷ | ۱/۶ | ۱/۶ | ۳۷ | ۳۸۷ | ۳۶۵ | ۷۵۲ | ۱/۶ | ۱/۶ | ۱/۷ | ۶ |
| ۷ | ۴۱۶ | ۳۷۶ | ۷۹۲ | ۱/۸ | ۱/۷ | ۱/۷ | ۳۸ | ۴۰۱ | ۴۰۴ | ۸۰۵ | ۱/۷ | ۱/۷ | ۱/۸ | ۷ |
| ۸ | ۴۲۸ | ۴۱۴ | ۸۴۲ | ۱/۹ | ۱/۹ | ۱/۹ | ۳۹ | ۳۹۵ | ۳۸۵ | ۷۸۰ | ۱/۹ | ۱/۹ | ۱/۹ | ۸ |
| ۹ | ۴۳۲ | ۴۰۱ | ۸۳۳ | ۱/۹ | ۱/۸ | ۱/۸ | ۴۰ | ۳۵۸ | ۳۶۲ | ۷۲۰ | ۱/۸ | ۱/۸ | ۱/۹ | ۹ |
| ۱۰ | ۴۸۱ | ۳۲۲ | ۸۰۳ | ۱/۷ | ۱/۴ | ۱/۷ | ۴۱ | ۴۱۰ | ۳۷۴ | ۷۸۴ | ۱/۷ | ۱/۴ | ۱/۷ | ۱۰ |
| ۱۱ | ۳۱۶ | ۳۳۱ | ۶۴۷ | ۱/۴ | ۱/۵ | ۱/۴ | ۴۲ | ۴۱۹ | ۴۶۷ | ۸۸۶ | ۱/۴ | ۱/۵ | ۱/۴ | ۱۱ |
| ۱۲ | ۳۹۹ | ۳۳۴ | ۷۳۳ | ۱/۷ | ۱/۵ | ۱/۷ | ۴۳ | ۴۳۱ | ۴۰۵ | ۸۳۶ | ۱/۷ | ۱/۵ | ۱/۷ | ۱۲ |
| ۱۳ | ۳۶۶ | ۳۶۷ | ۷۳۳ | ۱/۶ | ۱/۶ | ۱/۶ | ۴۴ | ۳۹۲ | ۴۰۸ | ۸۰۰ | ۱/۶ | ۱/۶ | ۱/۶ | ۱۳ |
| ۱۴ | ۳۷۱ | ۳۴۸ | ۷۱۹ | ۱/۶ | ۱/۶ | ۱/۶ | ۴۵ | ۳۹۲ | ۳۹۵ | ۷۸۷ | ۱/۶ | ۱/۶ | ۱/۶ | ۱۴ |
| ۱۵ | ۳۴۸ | ۳۷۷ | ۷۲۵ | ۱/۵ | ۱/۷ | ۱/۵ | ۴۶ | ۳۶۵ | ۳۳۴ | ۶۹۹ | ۱/۵ | ۱/۷ | ۱/۵ | ۱۵ |
| ۱۶ | ۳۴۸ | ۳۴۴ | ۶۹۲ | ۱/۵ | ۱/۵ | ۱/۵ | ۴۷ | ۳۰۶ | ۳۲۹ | ۶۳۵ | ۱/۵ | ۱/۵ | ۱/۵ | ۱۶ |
| ۱۷ | ۳۶۲ | ۳۷۱ | ۷۳۳ | ۱/۶ | ۱/۷ | ۱/۶ | ۴۸ | ۴۵۸ | ۴۲۱ | ۸۷۹ | ۱/۶ | ۱/۷ | ۱/۶ | ۱۷ |
| ۱۸ | ۳۷۱ | ۳۵۷ | ۷۲۸ | ۱/۶ | ۱/۶ | ۱/۶ | ۴۹ | ۳۹۹ | ۳۹۵ | ۷۹۴ | ۱/۶ | ۱/۶ | ۱/۶ | ۱۸ |
| ۱۹ | ۳۶۹ | ۳۸۷ | ۷۵۶ | ۱/۶ | ۱/۷ | ۱/۷ | ۵۰ | ۴۰۸ | ۴۳۴ | ۸۴۲ | ۱/۷ | ۱/۷ | ۱/۶ | ۱۹ |
| ۲۰ | ۴۲۰ | ۴۱۱ | ۸۳۱ | ۱/۸ | ۱/۸ | ۱/۸ | ۵۱ | ۴۰۴ | ۳۷۱ | ۷۷۵ | ۱/۸ | ۱/۸ | ۱/۸ | ۲۰ |
| ۲۱ | ۴۴۵ | ۴۲۳ | ۸۶۸ | ۱/۹ | ۱/۹ | ۱/۹ | ۵۲ | ۳۶۱ | ۳۷۲ | ۷۳۳ | ۱/۹ | ۱/۹ | ۱/۹ | ۲۱ |
| ۲۲ | ۳۶۶ | ۳۷۱ | ۷۳۷ | ۱/۶ | ۱/۷ | ۱/۶ | ۵۳ | ۳۸۷ | ۳۴۰ | ۷۲۷ | ۱/۶ | ۱/۷ | ۱/۶ | ۲۲ |
| ۲۳ | ۳۴۰ | ۳۱۴ | ۶۵۴ | ۱/۵ | ۱/۴ | ۱/۵ | ۵۴ | ۴۳۱ | ۴۳۳ | ۸۶۴ | ۱/۴ | ۱/۴ | ۱/۵ | ۲۳ |
| ۲۴ | ۳۹۳ | ۳۴۳ | ۷۳۶ | ۱/۷ | ۱/۵ | ۱/۷ | ۵۵ | ۳۹۵ | ۴۰۷ | ۸۰۲ | ۱/۵ | ۱/۵ | ۱/۷ | ۲۴ |
| ۲۵ | ۳۸۲ | ۳۸۵ | ۷۶۷ | ۱/۷ | ۱/۷ | ۱/۷ | ۵۶ | ۴۵۴ | ۴۰۶ | ۸۶۰ | ۱/۷ | ۱/۷ | ۱/۷ | ۲۵ |
| ۲۶ | ۳۷۸ | ۳۴۵ | ۷۲۳ | ۱/۶ | ۱/۵ | ۱/۶ | ۵۷ | ۴۱۵ | ۴۰۰ | ۸۱۵ | ۱/۶ | ۱/۵ | ۱/۶ | ۲۶ |
| ۲۷ | ۳۹۲ | ۳۶۵ | ۷۵۷ | ۱/۷ | ۱/۶ | ۱/۷ | ۵۸ | ۳۷۳ | ۳۵۱ | ۷۲۴ | ۱/۷ | ۱/۶ | ۱/۷ | ۲۷ |
| ۲۸ | ۳۶۷ | ۳۴۷ | ۷۱۴ | ۱/۶ | ۱/۶ | ۱/۶ | ۵۹ | ۳۴۶ | ۳۶۴ | ۷۱۰ | ۱/۶ | ۱/۶ | ۱/۶ | ۲۸ |
| ۲۹ | ۳۲۸ | ۳۷۲ | ۷۰۰ | ۱/۴ | ۱/۷ | ۱/۴ | ۵۸ | ۲۳۰۲۱ | ۲۲۲۸۶ | ۴۵۳۰۷ | ۱/۷ | ۱/۷ | ۱/۴ | ۲۹ |
| ۳۰ | ۳۹۴ | ۳۶۸ | ۷۶۲ | ۱/۷ | ۱/۷ | ۱/۷ | ۵۹ | ۳۴۶ | ۳۶۴ | ۷۱۰ | ۱/۷ | ۱/۷ | ۱/۷ | ۳۰ |

جدول ۳-۸) تعداد زنان ۱۰-۴۹ ساله حداقل یک بار بارز و کرده بر حسب سن تکسال و سکونت (نسبت‌ها موزون نشده است)

| سن سال | تعداد | | سن سال | تعداد | | سن سال |
|--------|-------|-------|----------|-------|-------|--------|
| | نسبت | تعداد | | نسبت | تعداد | |
| ۱۰ | ۲ | ۰/۰۰۲ | ۴۰ | ۲۷۲۲ | ۳/۰ | ۱۰ |
| ۱۱ | ۱ | ۰/۰۰۱ | ۴۱ | ۲۷۵۱ | ۳/۰ | ۱۱ |
| ۱۲ | ۱۲ | ۰/۰۱۳ | ۴۲ | ۲۶۶۵ | ۲/۹ | ۱۲ |
| ۱۳ | ۴۶ | ۰/۰۵۱ | ۴۳ | ۲۴۵۵ | ۲/۷ | ۱۳ |
| ۱۴ | ۱۸۴ | ۰/۲ | ۴۴ | ۲۲۴۹ | ۲/۵ | ۱۴ |
| ۱۵ | ۴۱۳ | ۰/۵ | ۴۵ | ۲۴۰۲ | ۲/۶ | ۱۵ |
| ۱۶ | ۷۶۷ | ۰/۸ | ۴۶ | ۲۲۴۶ | ۲/۵ | ۱۶ |
| ۱۷ | ۱۱۵۹ | ۱/۳ | ۴۷ | ۲۰۸۴ | ۲/۳ | ۱۷ |
| ۱۸ | ۱۵۶۶ | ۱/۷ | ۴۸ | ۱۹۸۴ | ۲/۲ | ۱۸ |
| ۱۹ | ۲۰۹۶ | ۲/۳ | ۴۹ | ۱۷۰۹ | ۱/۹ | ۱۹ |
| ۲۰ | ۲۵۳۴ | ۲/۸ | جمع سنین | ۹۰۷۴۰ | ۱۰۰ | ۲۰ |
| ۲۱ | ۲۷۵۵ | ۳/۰ | | | | ۲۱ |
| ۲۲ | ۲۸۱۸ | ۳/۱ | | | | ۲۲ |
| ۲۳ | ۲۹۹۲ | ۳/۳ | | | | ۲۳ |
| ۲۴ | ۳۱۶۴ | ۳/۵ | | | | ۲۴ |
| ۲۵ | ۳۵۱۹ | ۳/۹ | | | | ۲۵ |
| ۲۶ | ۳۲۱۷ | ۳/۵ | | | | ۲۶ |
| ۲۷ | ۳۳۴۱ | ۳/۷ | | | | ۲۷ |
| ۲۸ | ۳۲۴۵ | ۳/۶ | | | | ۲۸ |
| ۲۹ | ۳۴۹۶ | ۳/۹ | | | | ۲۹ |
| ۳۰ | ۳۵۱۳ | ۳/۹ | | | | ۳۰ |
| ۳۱ | ۳۳۳۳ | ۳/۷ | | | | ۳۱ |
| ۳۲ | ۳۲۸۶ | ۳/۶ | | | | ۳۲ |
| ۳۳ | ۲۸۶۹ | ۳/۲ | | | | ۳۳ |
| ۳۴ | ۳۰۲۹ | ۳/۳ | | | | ۳۴ |
| ۳۵ | ۲۹۰۴ | ۳/۲ | | | | ۳۵ |
| ۳۶ | ۲۸۰۷ | ۳/۱ | | | | ۳۶ |
| ۳۷ | ۲۸۰۳ | ۳/۱ | | | | ۳۷ |
| ۳۸ | ۲۷۷۹ | ۳/۱ | | | | ۳۸ |
| ۳۹ | ۲۸۲۳ | ۳/۱ | | | | ۳۹ |

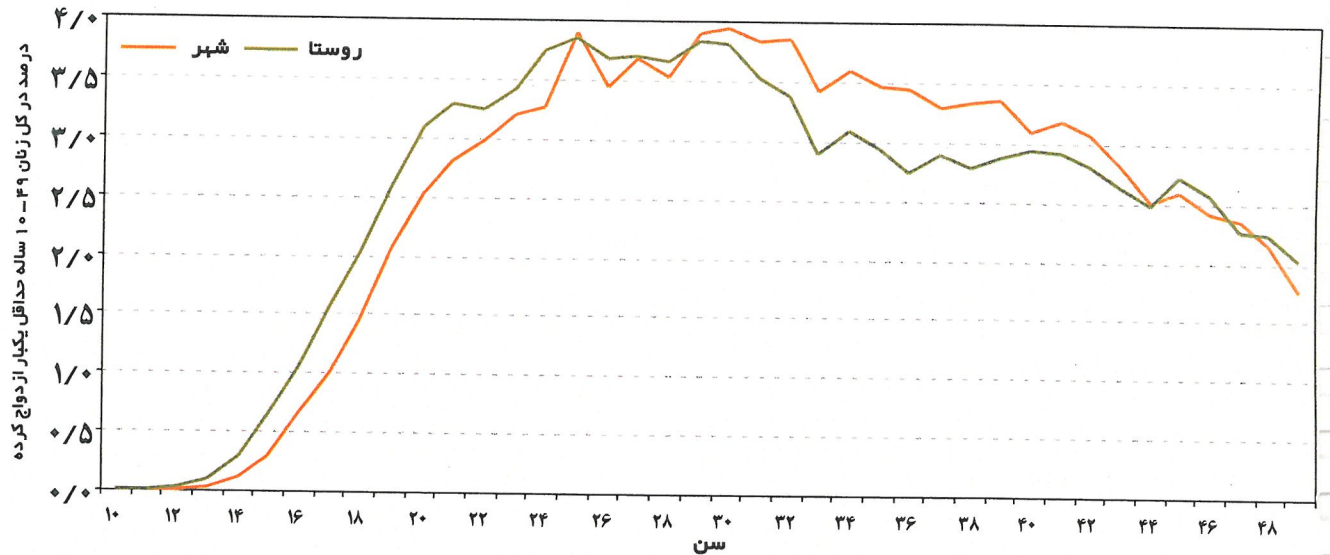
نمودار ۲-۸) ترکیب سنی کودکان زیر پنج سال مصاحبه شده بر حسب ماه به تفکیک جنس



ترکیب سنی و جنسی کودکان زیر پنج سال به تفکیک تک ماه در جدول ۲-۸ و نمودار روبرو آمده است، جدول و نمودار مزبور نشان می‌دهد که ترجیح سنی و جنسی خاصی در این مطالعه وجود نداشته و آنچه که تضاریرس نمودار روبرو را سبب شده است فقط ناشی از حجم نمونه است. چرا که سنین گرد و سنین ۱۲، ۲۴ و ۳۶ ... برآمدگی خاصی را در نمودار نشان نمی‌دهد. ترکیب سنی زنان ۱۰ تا ۴۹ ساله همسر دار نیز به تفکیک شهر و روستا مجدداً صحت جمع‌آوری داده‌ها و روند نمونه‌گیری را نشان می‌دهد.



نمودار ۳-۸) ترکیب سنی زنان ۱۰-۴۹ ساله حداقل یکبار ازدواج کرده به تفکیک محل سکونت



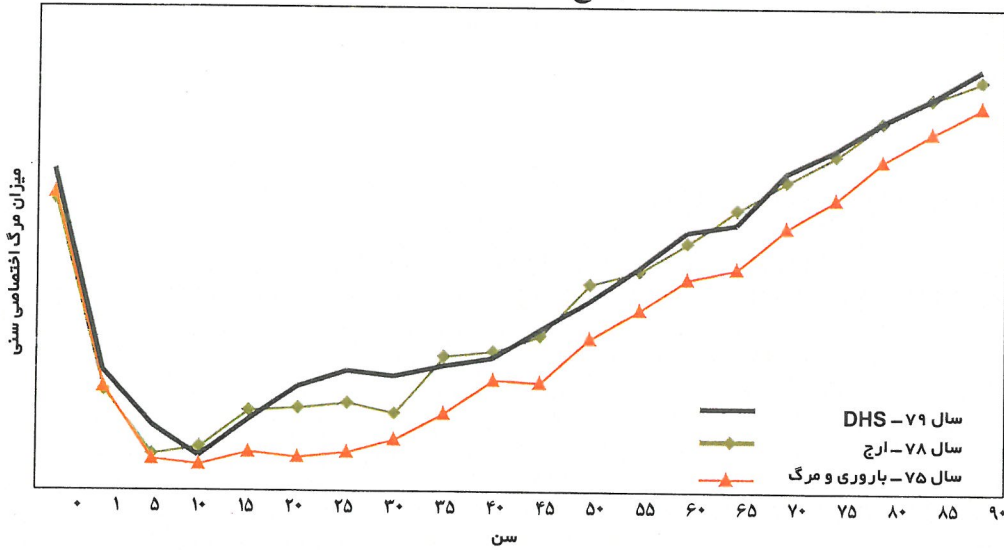
جدول ۴-۸ و نمودارهای آن، در صفحه بعد، تعداد فوت ثبت شده را به تفکیک تکسال و نسبت هر سن را به کل نشان می‌دهد. در این جدول نیز دیده می‌شود که ترجیح سنی بخصوص در سنین کودکی، نوجوانی و جوانی وجود ندارد و فقط به طور محدود سن فوت‌شدگان در میانسالی و کهن‌سالی از ترجیح‌های سنین «گرد» برخوردار است. برای بررسی دقیقتر کیفیت داده‌های این مطالعه، جدول سنی فوت‌شدگان با داده‌های دو مطالعه اندازه‌گیری رشد جمعیت (ارج) و باروری و مرگ مرکز آمار ایران مقایسه شده است. با محاسبه میزان اختصاص سنی مرگ (ASMR) در ستون سوم هر یک مطالعات و نمایش ریشه سوم لگاریتم طبیعی این میزان در دو نمودار انتهای استحکام خوب داده‌های مرگ این مطالعه در مقایسه با دو مطالعه مزبور، بخصوص در مناطق روستایی و همچنین محدود بودن دامنه کم شماری این مطالعه در مقایسه با مطالعه باروری و مرگ ۷۵ بخوبی دیده می‌شود.

جدول ۴-۸) تعداد، نسبت و میزان‌های اختصاصی سنی (ASMR) موارد فوت شده در سه مطالعه طی پنج سال اخیر (سه مطالعه عبارتند از DHS ۱۳۷۹، اندازه‌گیری رشد جمعیت (ارج) ۱۳۷۸ مرکز آمار ایران

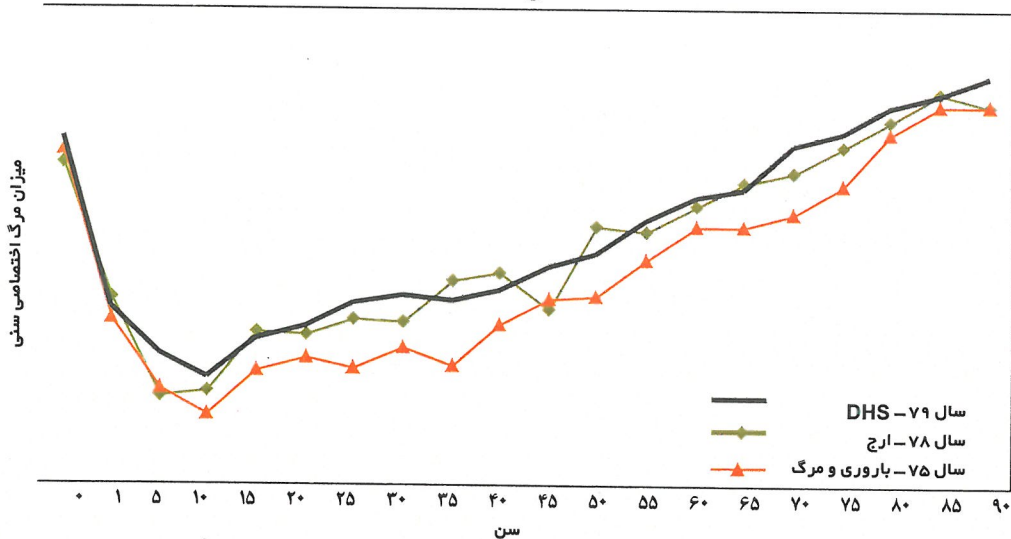
| طرح باروری - مرگ و میر ۱۳۷۵ | | | بررسی ارج مرکز آمار - ۱۳۷۸ | | | DHS بررسی | | | سن فوت |
|-----------------------------|-----------|-------|----------------------------|-----------|-------|-----------|-----------|-------|---------|
| ASMR | نسبت درصد | تعداد | ASMR | نسبت درصد | تعداد | ASMR | نسبت درصد | تعداد | |
| ۷/۲ | ۰/۵ | ۵ | ۴/۴ | ۰/۲ | ۳ | ۱۲/۸ | ۰/۴ | ۸ | ۳۴ ساله |
| ۱۰/۲ | ۰/۸ | ۸ | ۱۲/۹ | ۰/۶ | ۱۰ | ۱۹/۶ | ۰/۶ | ۱۲ | ۳۵ ساله |
| ۱۲/۰ | ۰/۸ | ۸ | ۲۳/۴ | ۰/۸ | ۱۵ | ۱۳/۴ | ۰/۴ | ۸ | ۳۶ ساله |
| ۳/۰ | ۰/۲ | ۲ | ۱۶/۲ | ۰/۶ | ۱۱ | ۱۱/۸ | ۰/۳ | ۷ | ۳۷ ساله |
| ۳/۰ | ۰/۲ | ۲ | ۲۰/۴ | ۰/۷ | ۱۳ | ۱۷/۵ | ۰/۵ | ۱۰ | ۳۸ ساله |
| ۸/۴ | ۰/۵ | ۵ | ۱۶/۳ | ۰/۶ | ۱۰ | ۱۵/۳ | ۰/۴ | ۹ | ۳۹ ساله |
| ۱۲/۳ | ۱/۳ | ۱۴ | ۱۹/۳ | ۱/۰ | ۱۹ | ۱۹/۳ | ۰/۵ | ۱۱ | ۴۰ ساله |
| ۳/۷ | ۰/۲ | ۲ | ۱۱/۱ | ۰/۳ | ۶ | ۱۴/۳ | ۰/۴ | ۸ | ۴۱ ساله |
| ۱۳/۱ | ۰/۷ | ۷ | ۲۴/۱ | ۰/۷ | ۱۳ | ۲۵/۳ | ۰/۷ | ۱۴ | ۴۲ ساله |
| ۶/۰ | ۰/۳ | ۳ | ۱۳/۴ | ۰/۴ | ۷ | ۱۴/۰ | ۰/۳ | ۷ | ۴۳ ساله |
| ۱۵/۲ | ۰/۷ | ۷ | ۱۸/۸ | ۰/۲ | ۹ | ۱۹/۳ | ۰/۲ | ۵ | ۴۴ ساله |
| ۱۳/۶ | ۰/۷ | ۷ | ۳۳/۹ | ۱/۰ | ۱۹ | ۲۸/۴ | ۰/۷ | ۱۴ | ۴۵ ساله |
| ۲۱/۵ | ۰/۸ | ۸ | ۲۷/۸ | ۰/۷ | ۱۲ | ۱۸/۱ | ۰/۴ | ۸ | ۴۶ ساله |
| ۵/۳ | ۰/۲ | ۲ | ۱۶/۳ | ۰/۴ | ۷ | ۳۰/۷ | ۰/۶ | ۱۳ | ۴۷ ساله |
| ۸/۷ | ۰/۳ | ۳ | ۳۰/۴ | ۰/۶ | ۱۱ | ۵۰/۸ | ۰/۷ | ۱۴ | ۴۸ ساله |
| ۹/۳ | ۰/۳ | ۳ | ۸/۶ | ۰/۲ | ۳ | ۲۵/۲ | ۰/۴ | ۹ | ۴۹ ساله |
| ۲۳/۴ | ۰/۹ | ۹ | ۵۴/۵ | ۱/۴ | ۲۵ | ۴۳/۴ | ۰/۸ | ۱۶ | ۵۰ ساله |
| ۲۰/۴ | ۰/۶ | ۶ | ۳۰/۱ | ۰/۵ | ۹ | ۱۲/۲ | ۰/۲ | ۴ | ۵۱ ساله |
| ۲۸/۶ | ۰/۹ | ۹ | ۷۶/۷ | ۱/۲ | ۲۲ | ۶۲/۱ | ۰/۹ | ۱۸ | ۵۲ ساله |
| ۲۶/۲ | ۰/۷ | ۷ | ۴۹/۵ | ۰/۸ | ۱۴ | ۴۳/۵ | ۰/۶ | ۱۲ | ۵۳ ساله |
| ۱۹/۲ | ۰/۵ | ۵ | ۴۹/۹ | ۰/۷ | ۱۳ | ۵۵/۸ | ۰/۸ | ۱۵ | ۵۴ ساله |
| ۳۷/۴ | ۱/۱ | ۱۲ | ۶۲/۴ | ۱/۳ | ۲۳ | ۶۰/۱ | ۰/۸ | ۱۶ | ۵۵ ساله |
| ۲۳/۰ | ۰/۶ | ۶ | ۵۳/۹ | ۱/۲ | ۱۳ | ۴۰/۸ | ۰/۵ | ۱۱ | ۵۶ ساله |
| ۵۹/۱ | ۱/۴ | ۱۵ | ۷۷/۱ | ۱/۱ | ۲۰ | ۷۶/۶ | ۰/۸ | ۱۷ | ۵۷ ساله |
| ۴۰/۵ | ۱/۰ | ۱۱ | ۶۸/۹ | ۰/۹ | ۱۷ | ۹۹/۰ | ۱/۰ | ۲۱ | ۵۸ ساله |
| ۲۷/۱ | ۰/۷ | ۷ | ۳۹/۴ | ۰/۵ | ۹ | ۷۵/۶ | ۰/۸ | ۱۷ | ۵۹ ساله |
| ۶۰/۴ | ۲/۹ | ۳۱ | ۱۰۴/۱ | ۲/۳ | ۴۲ | ۲۳۵/۹ | ۲/۸ | ۵۹ | ۶۰ ساله |
| ۲۰/۸ | ۰/۵ | ۵ | ۸۳/۸ | ۱/۲ | ۲۲ | ۴۴/۹ | ۰/۵ | ۱۰ | ۶۱ ساله |
| ۴۸/۴ | ۱/۲ | ۱۳ | ۹۲/۳ | ۱/۷ | ۲۵ | ۱۱۸/۸ | ۰/۶ | ۱۳ | ۶۲ ساله |
| ۷۷/۵ | ۳/۰ | ۲۱ | ۱۱۷/۱ | ۱/۵ | ۲۷ | ۱۵۳/۹ | ۱/۸ | ۳۸ | ۶۳ ساله |
| ۶۹/۱ | ۱/۵ | ۱۶ | ۱۲۹/۳ | ۱/۷ | ۳۰ | ۱۳۲/۶ | ۱/۶ | ۳۴ | ۶۴ ساله |
| ۶۹/۳ | ۳/۰ | ۳۲ | ۱۷۷/۹ | ۳/۴ | ۶۱ | ۲۳۵/۹ | ۲/۸ | ۵۹ | ۶۵ ساله |
| ۲۶/۱ | ۰/۵ | ۵ | ۱۲۵/۴ | ۱/۴ | ۲۶ | ۱۱۶/۵ | ۰/۱ | ۲۰ | ۶۶ ساله |
| ۵۳/۹ | ۰/۹ | ۱۰ | ۱۳۸/۳ | ۱/۷ | ۳۰ | ۱۲۹/۴ | ۱/۳ | ۲۸ | ۶۷ ساله |

| طرح باروری - مرگ و میر ۱۳۷۵ | | | بررسی ارج مرکز آمار - ۱۳۷۸ | | | DHS بررسی | | | سن فوت |
|-----------------------------|-----------|-------|----------------------------|-----------|-------|-----------|-----------|-------|-----------|
| ASMR | نسبت درصد | تعداد | ASMR | نسبت درصد | تعداد | ASMR | نسبت درصد | تعداد | |
| ۲۲۷/۶ | ۱۹/۳ | ۲۰۳ | ۲۰۵/۲ | ۱۰/۳ | ۱۸۷ | ۳۲۶/۳ | ۱۴/۰ | ۲۹۵ | زیر یکسال |
| ۲۴/۰ | ۲/۲ | ۲۳ | ۲۷/۵ | ۱/۴ | ۲۵ | ۲۲/۵ | ۰/۱ | ۲۰ | یکساله |
| ۱۳/۷ | ۱/۴ | ۱۵ | ۷/۴ | ۰/۴ | ۷ | ۹/۰ | ۰/۴ | ۸ | دو ساله |
| ۸/۵ | ۰/۹ | ۱۰ | ۴/۸ | ۰/۳ | ۵ | ۸/۵ | ۰/۴ | ۸ | سه ساله |
| ۲/۳ | ۰/۳ | ۳ | ۵/۴ | ۰/۳ | ۶ | ۱۷/۵ | ۰/۸ | ۱۷ | ۴ ساله |
| ۳/۹ | ۰/۶ | ۶ | ۲/۵ | ۰/۲ | ۳ | ۵/۷ | ۰/۳ | ۶ | ۵ ساله |
| ۵/۱ | ۰/۷ | ۷ | ۳/۱ | ۰/۲ | ۴ | ۵/۲ | ۰/۳ | ۶ | ۶ ساله |
| ۴/۵ | ۰/۷ | ۷ | ۴/۲ | ۰/۳ | ۶ | ۵/۶ | ۰/۳ | ۷ | ۷ ساله |
| ۱/۳ | ۰/۲ | ۲ | ۶/۱ | ۰/۵ | ۹ | ۹/۷ | ۰/۶ | ۱۳ | ۸ ساله |
| ۳/۶ | ۰/۶ | ۶ | ۳/۲ | ۰/۳ | ۵ | ۴/۸ | ۰/۳ | ۷ | ۹ ساله |
| ۶/۲ | ۰/۹ | ۱۰ | ۵/۰ | ۰/۴ | ۸ | ۷/۳ | ۰/۵ | ۱۱ | ۱۰ ساله |
| ۳/۵ | ۰/۶ | ۶ | ۶/۴ | ۰/۶ | ۱۰ | ۳/۲ | ۰/۲ | ۵ | ۱۱ ساله |
| ۲/۳ | ۰/۴ | ۴ | ۴/۷ | ۰/۴ | ۸ | ۳/۳ | ۰/۲ | ۵ | ۱۲ ساله |
| ۱/۸ | ۰/۳ | ۳ | ۴/۰ | ۰/۴ | ۷ | ۲/۶ | ۰/۲ | ۴ | ۱۳ ساله |
| ۲/۶ | ۰/۴ | ۴ | ۲/۳ | ۰/۲ | ۴ | ۲/۵ | ۰/۲ | ۴ | ۱۴ ساله |
| ۳/۹ | ۰/۶ | ۶ | ۵/۴ | ۰/۵ | ۹ | ۱/۹ | ۰/۱ | ۳ | ۱۵ ساله |
| ۴/۹ | ۰/۷ | ۷ | ۵/۸ | ۰/۵ | ۹ | ۷/۲ | ۰/۶ | ۱۲ | ۱۶ ساله |
| ۱/۵ | ۰/۲ | ۲ | ۵/۲ | ۰/۴ | ۸ | ۷/۴ | ۰/۵ | ۱۱ | ۱۷ ساله |
| ۳/۲ | ۰/۴ | ۴ | ۱۴/۳ | ۱/۲ | ۲۱ | ۹/۴ | ۰/۶ | ۱۳ | ۱۸ ساله |
| ۷/۶ | ۰/۷ | ۷ | ۹/۱ | ۰/۷ | ۱۲ | ۸/۱ | ۰/۵ | ۱۰ | ۱۹ ساله |
| ۸/۷ | ۰/۸ | ۸ | ۹/۱ | ۰/۷ | ۱۲ | ۱۰/۶ | ۰/۶ | ۱۲ | ۲۰ ساله |
| ۶۹/۹ | ۰/۲ | ۲ | ۳/۵ | ۰/۲ | ۴ | ۱۵/۹ | ۰/۹ | ۱۸ | ۲۱ ساله |
| ۱/۱ | ۰/۱ | ۱ | ۸/۲ | ۰/۵ | ۹ | ۱۲/۵ | ۰/۶ | ۱۳ | ۲۲ ساله |
| ۳/۲ | ۰/۳ | ۳ | ۱۰/۷ | ۰/۶ | ۱۱ | ۷/۹ | ۰/۴ | ۸ | ۲۳ ساله |
| ۳/۴ | ۰/۳ | ۳ | ۹/۳ | ۰/۵ | ۹ | ۱۲/۵ | ۰/۶ | ۱۲ | ۲۴ ساله |
| ۶/۹ | ۰/۷ | ۷ | ۸/۸ | ۰/۵ | ۹ | ۱۷/۵ | ۰/۸ | ۱۷ | ۲۵ ساله |
| ۴/۴ | ۰/۴ | ۴ | ۶/۷ | ۰/۳ | ۶ | ۱۰/۳ | ۰/۴ | ۹ | ۲۶ ساله |
| ۳/۳ | ۰/۳ | ۳ | ۱۳/۹ | ۰/۷ | ۱۳ | ۱۹/۶ | ۰/۸ | ۱۷ | ۲۷ ساله |
| ۳/۳ | ۰/۳ | ۳ | ۱۸/۴ | ۰/۹ | ۱۶ | ۹/۹ | ۰/۴ | ۸ | ۲۸ ساله |
| ۱/۳ | ۰/۱ | ۱ | ۹/۹ | ۰/۴ | ۸ | ۱۲/۲ | ۰/۵ | ۱۰ | ۲۹ ساله |
| ۴/۶ | ۰/۴ | ۴ | ۹/۹ | ۰/۵ | ۹ | ۱۶/۰ | ۰/۶ | ۱۳ | ۳۰ ساله |
| ۲/۸ | ۰/۲ | ۲ | ۲/۹ | ۰/۱ | ۲ | ۹/۳ | ۰/۳ | ۷ | ۳۱ ساله |
| ۹/۴ | ۰/۷ | ۷ | ۹/۵ | ۰/۴ | ۷ | ۱۷/۱ | ۰/۶ | ۱۲ | ۳۲ ساله |
| ۱/۳ | ۰/۱ | ۱ | ۱۰/۳ | ۰/۴ | ۷ | ۹/۷ | ۰/۳ | ۶ | ۳۳ ساله |

نمودار ۴-۸) مقایسه میزان مرگ اختصاصی سنی با نتایج دو طرح انجام شده توسط مرکز آمار ایران در مجموع مناطق شهر و روستا



نمودار ۵-۸) مقایسه میزان مرگ اختصاصی سنی با نتایج دو طرح انجام شده توسط مرکز آمار ایران در مجموع مناطق روستایی



| سن فوت | بررسی DHS | | | بررسی ارج مرکز آمار - ۱۳۷۸ | | | طرح باروری - مرگ و میر ۱۳۷۵ | | |
|-------------|-----------|-----------|--------|----------------------------|-----------|--------|-----------------------------|-----------|--------|
| | تعداد | نسبت درصد | ASMR | تعداد | نسبت درصد | ASMR | تعداد | نسبت درصد | ASMR |
| ۶۸ ساله | ۲۹ | ۱/۴ | ۲۱۴/۵ | ۳۵ | ۱/۸ | ۲۰۰/۹ | ۱۴ | ۱/۳ | ۷۶/۰ |
| ۶۹ ساله | ۲۰ | ۰/۱ | ۹۲/۷ | ۳۸ | ۲/۱ | ۲۴۶/۶ | ۱۲ | ۱/۱ | ۶۹/۶ |
| ۷۰ ساله | ۹۰ | ۴/۳ | ۳۷۰/۴ | ۹۱ | ۵/۰ | ۲۷۱/۷ | ۵۷ | ۵/۴ | ۱۳۲/۱ |
| ۷۱ ساله | ۲۵ | ۱/۲ | ۱۴۵/۶ | ۲۱ | ۱/۲ | ۱۴۵/۴ | ۹ | ۰/۹ | ۵۱/۶ |
| ۷۲ ساله | ۵۵ | ۲/۶ | ۴۹۹/۵ | ۴۱ | ۲/۳ | ۲۵۷/۴ | ۱۶ | ۱/۵ | ۱۰۴/۴ |
| ۷۳ ساله | ۴۶ | ۲/۲ | ۳۰۲/۲ | ۳۳ | ۱/۸ | ۲۴۴/۸ | ۱۳ | ۱/۲ | ۹۵/۷ |
| ۷۴ ساله | ۴۱ | ۱/۱ | ۳۰۵/۷ | ۴۱ | ۰/۸ | ۳۶۰/۰ | ۱۸ | ۱/۷ | ۱۷۷/۵ |
| ۷۵ ساله | ۶۹ | ۳/۳ | ۴۳۷/۵ | ۶۱ | ۳/۴ | ۴۰۷/۲ | ۴۹ | ۴/۶ | ۲۰۹/۳ |
| ۷۶ ساله | ۴۳ | ۲/۰ | ۳۶۹/۱ | ۳۰ | ۱/۷ | ۳۷۶/۴ | ۷ | ۰/۷ | ۱۱۵/۱ |
| ۷۷ ساله | ۲۷ | ۱/۳ | ۲۴۵/۲ | ۳۹ | ۲/۱ | ۴۹۷/۴ | ۴ | ۰/۴ | ۸۳/۰ |
| ۷۸ ساله | ۶۴ | ۳/۰ | ۲۴۱۵/۱ | ۱۲ | ۰/۷ | ۲۳۰/۳ | ۴ | ۰/۴ | ۸۵/۳ |
| ۷۹ ساله | ۴۸ | ۲/۳ | ۵۶۲/۷ | ۱۵ | ۰/۸ | ۴۰۷/۶ | ۶ | ۰/۶ | ۱۷۷/۵ |
| ۸۰ ساله | ۷۴ | ۳/۵ | ۴۱۸/۹ | ۶۰ | ۱/۷ | ۶۹۲/۳ | ۳۴ | ۳/۲ | ۳۷۶/۳ |
| ۸۱ ساله | ۱۱ | ۰/۵ | ۲۶۵/۱ | ۱۰ | ۰/۶ | ۴۲۳/۷ | ۵ | ۰/۵ | ۲۱۷/۴ |
| ۸۲ ساله | ۱۷ | ۰/۸ | ۵۳۱/۳ | ۱۶ | ۰/۹ | ۶۲۲/۶ | ۴ | ۰/۴ | ۱۹۷/۰ |
| ۸۳ ساله | ۱۶ | ۰/۸ | ۶۰۳/۸ | ۵ | ۰/۳ | ۲۹۷/۶ | ۵ | ۰/۵ | ۲۶۷/۴ |
| ۸۴ ساله | ۱۶ | ۰/۸ | ۱۱۱۱/۱ | ۱۷ | ۰/۹ | ۱۲۲۳/۰ | ۶ | ۰/۶ | ۴۹۵/۹ |
| ۸۵ ساله | ۳۱ | ۱/۵ | ۱۳۳۰/۵ | ۳۱ | ۱/۷ | ۹۸۴/۱ | ۲۷ | ۲/۶ | ۵۸۵/۷ |
| ۸۶ ساله | ۱۴ | ۰/۷ | ۳۳۳/۳ | ۱۲ | ۰/۴ | ۱۳۰۴/۳ | ۳ | ۰/۳ | ۲۵۶/۴ |
| ۸۷ ساله | ۱۳ | ۰/۶ | ۹۲۲/۰ | ۹ | ۰/۵ | ۶۴۲/۹ | ۴ | ۰/۴ | ۴۰۰/۰ |
| ۸۸ ساله | ۱۳ | ۰/۶ | ۹۶۳/۰ | ۵ | ۰/۳ | ۷۱۴/۳ | ۲ | ۰/۲ | ۲۴۳/۹ |
| ۸۹ ساله | ۷ | ۰/۳ | ۴۸۶/۱ | ۵ | ۰/۳ | ۸۳۳/۳ | ۴ | ۰/۴ | ۵۹۷/۰ |
| ۹۰ ساله | ۳۵ | ۱/۷ | ۷۲۹/۲ | ۳۴ | ۱/۹ | ۱۳۱۴/۶ | ۲۲ | ۲/۱ | ۸۹۱/۶ |
| ۹۱ ساله | ۵ | ۰/۲ | ۱۱۳۶/۴ | ۷ | ۰/۴ | ۱۱۴۷/۵ | ۲ | ۰/۲ | ۲۷۴/۰ |
| ۹۲ ساله | ۸ | ۰/۴ | ۰/۰ | ۶ | ۰/۰ | ۸۹۵/۵ | ۴ | ۰/۴ | ۹۵۲/۴ |
| ۹۳ ساله | ۳ | ۰/۱ | ۵۸۸/۲ | ۵ | ۰/۳ | ۱۰۴۱/۷ | ۵ | ۰/۵ | ۸۴۷/۵ |
| ۹۴ ساله | ۴ | ۰/۲ | ۵۸۸/۲ | ۴ | ۰/۲ | ۱۰۰۰/۰ | ۴ | ۰/۴ | ۱۰۰۰/۰ |
| ۹۵ و بالاتر | ۸۵ | ۴/۰ | ۱۷۷۰/۸ | ۶۰ | ۲/۳ | ۱۴۱۸/۴ | ۲۴ | ۲/۳ | ۷۳۳/۹ |
| کل سنین | ۲۱۰۶ | ۱۰۰/۰ | ۳۹/۲ | ۱۸۱۴ | ۱۰۰/۰ | ۳۲/۰ | ۱۰۵۴ | ۱۰۰/۰ | ۱۹/۰ |

* منبع: کتاب نتایج آمارگیری از طرح باروری - مرگ و میر ۱۳۷۵ و نتایج آمارگیری از اندازه‌گیری رشد جمعیت ۱۳۷۷ - ۱۳۷۸ مرکز آمار ایران

جدول ۵-۸) اندازه خانوارهای مصاحبه شده بر حسب شهر روستا و مقایسه آن با سرشماری نفوس و مسکن سال ۱۳۷۵

| تعداد اعضا خانوار | شهر و روستا | | | شهر | | | روستا | | |
|-------------------|-----------------------|--------|--------------------------|-----------------------|-------|--------------------------|-----------------------|-------|--------------------------|
| | DHS (نسبت موزون نشده) | | نسبت در سرشماری سال ۱۳۷۵ | DHS (نسبت موزون نشده) | | نسبت در سرشماری سال ۱۳۷۵ | DHS (نسبت موزون نشده) | | نسبت در سرشماری سال ۱۳۷۵ |
| | نسبت | تعداد | | نسبت | تعداد | | نسبت | تعداد | |
| یک نفره | ۴/۷ | ۵۳۰۰ | ۴/۴ | ۴/۳ | ۲۴۵۲ | ۴/۳ | ۴/۲ | ۲۸۴۸ | |
| دو نفره | ۱۱/۳ | ۱۳۰۳۴ | ۱۱/۳ | ۱۱/۴ | ۶۴۶۱ | ۱۱/۵ | ۱۲/۰ | ۶۵۷۳ | |
| سه نفره | ۱۶/۰ | ۱۷۴۹۴ | ۱۶/۰ | ۱۷/۳ | ۹۸۰۳ | ۱۶/۳ | ۱۴/۰ | ۷۶۹۱ | |
| چهار نفره | ۱۸/۴ | ۲۰۰۷۵ | ۱۸/۴ | ۲۰/۵ | ۱۱۶۳۷ | ۲۰/۸ | ۱۵/۴ | ۸۴۳۸ | |
| پنج نفره | ۱۵/۹ | ۱۷۳۶۹ | ۱۵/۹ | ۱۶/۹ | ۹۵۸۲ | ۱۷/۳ | ۱۴/۲ | ۷۷۸۷ | |
| شش نفره | ۱۲/۷ | ۱۳۸۵۶ | ۱۲/۷ | ۱۲/۲ | ۶۹۰۴ | ۱۲/۶ | ۱۲/۷ | ۶۹۵۲ | |
| هفت نفره | ۹/۰ | ۱۰۰۸۱ | ۹/۰ | ۷/۷ | ۴۳۶۱ | ۸/۴ | ۱۰/۴ | ۵۷۲۰ | |
| هشت نفره | ۶/۰ | ۶۶۹۲ | ۵/۳ | ۴/۷ | ۲۶۶۹ | ۴/۳ | ۷/۳ | ۴۰۲۳ | |
| نه نفره | ۳/۲ | ۳۸۸۹ | ۳/۲ | ۲/۶ | ۱۴۹۱ | ۲/۳ | ۴/۴ | ۲۳۹۸ | |
| ۱۰ نفره و بیشتر | ۳/۱ | ۳۸۳۶ | ۳/۱ | ۲/۳ | ۱۳۱۴ | ۲/۰ | ۴/۶ | ۲۵۲۲ | |
| جمع | ۱۰۰ | ۱۱۱۶۲۶ | ۱۰۰ | ۱۰۰ | ۵۶۶۷۴ | ۱۰۰ | ۱۰۰ | ۵۴۹۵۲ | |



مقایسه نسبت خانواده‌های یک نفره و دو نفره که اغلب در پرسشگری و آمارگیری به دلیل اشتغال، در ساعات معمول کار پرسشگری در منزل نیستند در این مطالعه با سرشماری نشان می‌دهد که در این مورد خاص نیز هیچگونه کم‌شماری و انتخاب جهت‌دار صورت نگرفته است.

جدول ۶-۸) اثر طرح (Desing Effect) اندازه‌گیری شده برای برخی از صفاتی که در جداول متن برای آنها فاصله اطمینان محاسبه شده است

| شاخص | اثر طرح (Design Effect) برآی: | | | | |
|--|-------------------------------|------|-----------|------------|-------|
| | مردان | زنان | شهرنشینان | روستائینان | در کل |
| بروز حوادث منجر به فوت نشده | ۱/۲۵ | ۱/۳۶ | ۱/۲۱ | ۱/۵۳ | ۱/۳۶ |
| معلولیت، نابینایی کامل | ۱/۰۶ | ۱/۰۰ | ۱/۰۰ | ۱/۲۶ | ۱/۰۹ |
| معلولیت، ناشنوایی کامل | ۱/۰۰ | ۱/۱۱ | ۱/۴۷ | ۱/۰۰ | ۱/۲۶ |
| معلولیت، حرکتی جسمی | ۱/۰۰ | ۱/۰۱ | ۱/۱۲ | ۱/۰۰ | ۱/۰۰ |
| معلولیت، ذهنی | ۱/۰۲ | ۱/۲۶ | ۱/۰۰ | ۱/۰۷ | ۱/۰۶ |
| سایر معلولیت‌ها | ۱/۱۰ | ۱/۲۰ | ۱/۲۷ | ۱/۰۰ | ۱/۲۶ |
| بروز مرگ در خانوار طی یک سال گذشته | ۱/۱۰ | ۱/۰۰ | ۱/۱۲ | ۱/۱۵ | ۱/۱۲ |
| بروز زایمان برای زنان ۱۰-۴۹ ساله همسر دار طی یکسال گذشته | | | ۱/۰۸ | ۱/۰۸ | ۱/۰۸ |
| استفاده از هر یک از روش‌های مدرن پیشگیری از بارداری | | | ۱/۳۱ | ۱/۲۳ | ۱/۲۷ |
| ابتلا به اسهال در کودکان زیر ۵ سال | | | ۱/۵۲ | ۱/۵۹ | |



نمونه‌گیری این مطالعه به روش خوشه‌ای بوده است، احتمالاً واریانس صفت مورد مطالعه در خوشه کمتر از واریانس همان صفت در بین خوشه بوده است و همین ممکن است منجر به کاهش استقلال نمونه‌ها از یکدیگر و در نتیجه لزوم افزایش حجم نمونه می‌شود. در واقع اثر طرح ضریبی است که از تقسیم دو واریانس مزبور به دست می‌آید و منجر به افزایش دامنه فاصله اطمینان برآوردها به ازای همان مقدار DE می‌گردد.